



NORWEGIAN CHURCH AID
actalliance

Evaluation Summary

Evaluation	EVALUATION DU STADE DE DEFECTION ET ETUDE D'ANALYSE DE BARRIERES EN RELATION AVEC LE COMPORTEMENT D'HYGIENE ET D'ASSAINISSEMENT DANS LA COMMUNE BUSONI
Publication year:	2021
Donor:	Norad
Name of Organisation(s):	N/A
Internal, External or Mixed team?	Intern contracted by Norwegian Church Aid
Local Partner(s):	Internal
Country/Region:	Busoni commune, Kirundo, Burundi
Author:	Rosette IRAMPAGARIKIYE, Msc
Commissioned by:	NCA Burundi
Type of evaluation (midline, endline, formative):	Formative
DAC-sector:	
DAC-criteria used:	
Intervention period:	2016-2019
Key words:	WASH; Sanitation and Hygiene; ODF; Sustainability; Organizational learning.
Evaluation summary and recommendations (max 2 pages):	<p>Objective: <i>With a view to contributing to the promotion of hygiene and sanitation, the NCA and UNICEF have launched a Total Sanitation Led by Schools (RUTF) program (1) in Busoni commune, Kirundo province in 2016. Their goal was to end open defecation. Thanks to this program, 66 communities of this municipality have been certified ODF as of April 26, 2019.</i></p> <p><i>The study aimed on the one hand to evaluate the stage of defecation two years after the 66 target communities were declared ODF. Have all these communities kept ODF status or not? Has there been any form of regression? At which level? On the other hand, the aim was to carry out a Barrier Analysis study in relation to the use of latrines, to identify and understand the main determinants of latrine use.</i></p> <p>Method: <i>Data collection consisted of recording information on the level of defecation in the ODF-certified area. The certified area was subdivided into two sub-areas within which a sample of 24 communities was taken. The first sub-zone is made up of the communities that have direct access to the lakes, while the second is made up of the communities that do not have direct access to the lakes. For each community, 15 to 25 households were visited for interviews. Only heads of households (male or female) were interviewed.</i></p> <p><i>A survey guide was designed and digitalized in Kobo to facilitate data collection. The structure of this guide and field observations made it possible to extract information on the general stage of defecation while referring to the basic criteria for ODF certification, namely:</i></p> <ul style="list-style-type: none">- <i>Every HH has a well-functioning latrine with a slab that prevents the presence of flies.</i>- <i>the latrine must be clean and well maintained.</i>- <i>No defecation in the surrounding of the house or of the latrine.</i>- <i>Every HH has a installed a hands-washing device near the latrine</i>

Key Findings: The main purpose of this study was to determine the stage of defecation in the Kirundo commune defecation two years after the 66 target communities were declared ODF – and to conduct a behaviour analysis study in relation to the use of latrines to identify and understand the main determinants of latrine use.

No target communities have maintained ODF status. The main reason for this is that the criterion "to have a handwashing device" was not met by all households of at least one community two years after the 66 target communities were declared ODF. If we only consider latrine coverage, the rate rises to 62.5%. This corresponds to a regression of 37.5% because at the time of certification all households in these communities had latrines.

As for the results concerning the Barrier Analysis study, five determinants influencing the use of latrines were identified. These determinants are closely related to (i) accessibility, including the cost of the latrine and distance, and; (ii) social norms.

Specific Recommendations: As lessons learned and recommendations:

1. During the analysis of the level of defecation, we found that there are latrines that can be described as poor, and which should not be considered. These are (i) unfenced or half-fenced latrines, (ii) latrines without slabs, (iii) unfenced latrines without slabs but also (iv) latrines fenced in straw. In addition, we must encourage the adoption of latrines with roofs.

2. The non-maintenance of ODF status by the communities of Busoni commune is very much linked to the non-respect of the criterion "possession of the hand washing device". In view of the various constraints mentioned by the population, we recommend:

- To all the competent organs of the State, both local and international NGOs, to take seriously the problem of the lack of water in Busoni commune and improve access to water for the population.
- To the population of Busoni, to take care of the available water sources and develop rainwater recovery systems.

3. Since the main determinants influencing the use of latrines are very much related to accessibility including the cost of the latrine and the distance, we recommend to:

- Promote the multiplication of latrines in public places (markets, schools, churches, on public taps, etc.).
- Organize discussion groups to raise people's awareness of human-environment-human contamination.

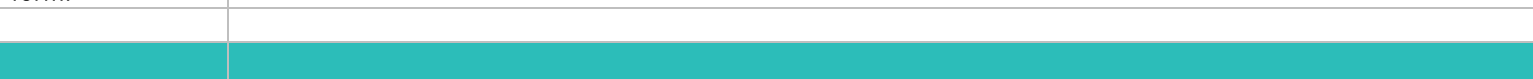
4. Local authorities, health and education workers positively influence hygiene and sanitation behaviour in Busoni commune. Being good accelerators of change in society, we recommend:

- Their involvement in the planning and implementation of all projects, particularly those related to hygiene and sanitation to promote rapid change.
- Strengthen the capacities of local authorities and "abaremeshakiyago" in terms of hygiene and sanitation so that they, in turn, sensitize households on the harmful effects of open defecation.
- Integrate the hygiene and sanitation aspect into education programs: multiply, support and regularly supervise hygiene and sanitation clubs in schools.

Cross-cutting issue(s):	N/A
-------------------------	-----

Link to full report:	file:///C:/Users/pool/Desktop/Evaluations/Rapport-final%20Barrieres%20en%20WASH.pdf
----------------------	---

Link to preregistration form:	N/A
-------------------------------	-----



**EVALUATION DU STADE DE DEFECATION ET ETUDE
D'ANALYSE DE BARRIERES EN RELATION AVEC LE
COMPORTEMENT D'HYGIENE ET D'ASSAINISSEMENT DANS
LA COMMUNE BUSONI**

Rapport final de l'étude

Par
Rosette IRAMPAGARIKIYE, Msc.

TABLE DES MATIERES

TABLE DES MATIERES.....	i
Liste des figures.....	ii
Liste des tableaux.....	ii
INTRODUCTION GENERALE.....	1
Ière Partie : EVALUATION DU STADE DE DEFECATION DANS LA COMMUNE BUSONI... 3	
I. Méthodologie.....	3
I.1 Zone d'étude et modalités de collecte de données.....	3
I.2 Répartition de l'échantillon dans la zone d'étude.....	4
II. Résultats.....	5
II.1 Etat des lieux sur l'utilisation des latrines.....	5
II.2 Dispositif pour le lavage des mains dans les ménages.....	8
II.3 Evaluation du stade de défécation.....	11
II.3.1 Stade de défécation au niveau des sous-collines.....	11
II.3.2 Niveau de défécation dans les ménages.....	11
Partie 2 : ANALYSE DE BARRIERES.....	13
I. Introduction.....	13
II. Méthodologie.....	14
II.1 Taille et lieu d'échantillonnage.....	14
II.2 Conception du questionnaire.....	14
III. Principaux déterminants pour l'usage des latrines.....	16
CONCLUSION GENERALE ET RECOMMANDATIONS.....	19
ANNEXES.....	21

Liste des figures

Figure 1 : Zone d'étude	3
Figure 2 : Répartition des interviewés suivant les tranches l'âge	4
Figure 3 : Répartition des ménages suivant qu'ils ont ou pas les latrines	5
Figure 4 : Schéma récapitulatif sur l'état des lieux en ce qui est de l'usage des latrines.....	6
Figure 5 : Photos illustratives des différentes latrines	7
Figure 6 : Schéma récapitulatif de l'état des lieux sur le niveau de possession des dispositifs de lavage des mains	9
Figure 7 : Dispositif de lavage des mains.....	9
Figure 8 : Latrine équipé du dispositif de lavage des mains	10

Liste des tableaux

Tableau 1 : Répartition de l'échantillon sur la zone d'étude.....	4
Tableau 2 : Répartition des ménages selon qu'ils remplissent les quatre critères définis	12
Tableau 3 : Résumé sur la couverture en latrine et dispositif de lavage des mains.....	12
Tableau 4 : Principaux déterminants de l'usage des latrines dans la commune Busoni.....	16
Tableau 5 : Proposition d'une stratégie de changement de comportement.....	18

INTRODUCTION GENERALE

Le manque d'accès à un assainissement adéquat constitue un facteur de risque important pour la santé humaine. Ceci entrave le développement de la communauté qui ne se soucie qu'aux soins de la population.

Dans l'optique de contribuer dans la promotion d'hygiène et de l'assainissement, le NCA et l'UNICEF ont lancé un programme d'Assainissement Total Piloté par les Ecoles (ATPE) ⁽¹⁾ dans la commune Busoni, province de Kirundo en 2016. Leur but était de mettre fin à la défécation à l'air libre. Grâce à ce programme, 66 sous-collines de cette commune ont été certifiées FDAL en date du 26 Avril 2019. Avant la mise en œuvre du projet, aucune de ces sous-collines n'était complètement exempte de défécation à l'air libre.

Des études montrent qu'après une certaine période, quelques communautés certifiées peuvent régresser ou perdre le statut FDAL. Ceci a été remarqué dans quelques communautés au Mali ⁽²⁾ et celles de Bangladesh ⁽³⁾. Cette régression peut se manifester sous différentes formes comme s'est indiqué dans le document de Jerneck *et al* ⁽⁴⁾. Ces auteurs reconnaissent six types de régression dont :

- Régression due au non-respect des critères FDAL : Ce type de régression est très fréquent.
- Régression à l'échelle de la communauté : Ce type de régression désigne toute situation où l'ensemble de la communauté ou la grande majorité de ses membres ne respectent pas les critères de la FDAL ou bien recommencent à pratiquer la défécation à l'air libre après avoir atteint le statut FDAL.
- Régression saisonnière : ce type de régression est lié à la saison sèche et à la saison des pluies. Par exemple les ménages peuvent utiliser les latrines pendant la saison sèche. Mais comme pendant la saison des pluies, parfois les latrines s'écroulent ou se remplissent d'eau en raison de beaucoup des précipitations, les ménages retournent à la défécation à l'air libre.
- Régression pour des raisons de commodité : C'est lorsque les membres d'une communauté FDAL défèquent à l'air libre quand ils sont dans les champs ou dans tout autre endroit extérieur à leur communauté qui ne dispose pas d'installations sanitaires, comme les lieux publics.

(1) Rapport de fin du projet « amélioration de l'accès durable aux services WASH pour une meilleure santé dans 12 écoles et ménages environnants de la commune Busoni, province de Kirundo »

(2) Document : Fin de la défécation à l'air libre ; Un défi relevé durablement par la communauté de Kerwané région de Mopti au Mali

(3) Document : Viabilité à long terme de l'assainissement amélioré en milieu rural au Bangladesh

(4) Modifier les comportements d'hygiène et d'assainissement à grande échelle, comprendre la régression : il s'agit du document reposant essentiellement sur l'expérience du programme soutenu par le Fonds mondial pour l'assainissement à Madagascar

- Régression provoquée par des éléments extérieurs par exemple les conflits intracommunautaires.
- Régression institutionnelle : cette régression résulte d'une situation où les actions, l'inaction, les politiques ou les processus des institutions extérieures contribuent indirectement ou directement à faire perdurer la pratique de la défécation à l'air libre au niveau communautaire.

La présente étude vise d'une part à évaluer le stade de défécation deux ans après que les 66 sous-collines soient déclarées FDAL. Est-ce-que toutes ces sous-collines ont gardé ou non le statut FDAL? Est-ce-que s'y serait-il produit l'une ou l'autre forme de régressions? A quel niveau ? D'autre part à faire une étude d'Analyse de Barrières en relation avec l'utilisation des latrines pour identifier et comprendre les principaux déterminants de l'usage des latrines.

Ière Partie : EVALUATION DU STADE DE DEFECATION DANS LA COMMUNE BUSONI

I. Méthodologie

I.1 Zone d'étude et modalités de collecte de données

La collecte des données consistait à relever les informations sur le niveau de défécation dans la zone certifiée FDAL. On a subdivisé la zone certifiée en deux sous zones au sein desquelles on a pris un échantillon de 24 sous-collines. La première sous-zone est constituée par les collines qui ont directement accès aux lacs tandis que la seconde est faite des collines n'ayant pas directement accès aux lacs. Pour chaque sous-colline, 15 à 25 ménages ont été visités pour des interviews avec les chefs des ménages. Un guide d'enquête a été conçu et digitalisé dans Kobo afin de faciliter la collecte des données. La structure de ce guide et les observations sur terrain permettaient d'extraire les informations sur le stade général de défécation tout en se référant sur les critères de base pour la certification FDAL à savoir:

1°) Chaque famille ou ménage est dotée d'une latrine équipée d'un dispositif qui limite la prolifération des mouches à partir des fosses et tous les membres de cette famille n'utilisent que cette latrine pour déféquer ;

2°) Chaque latrine est équipée d'un dispositif lave-main (eau + savon/cendre).

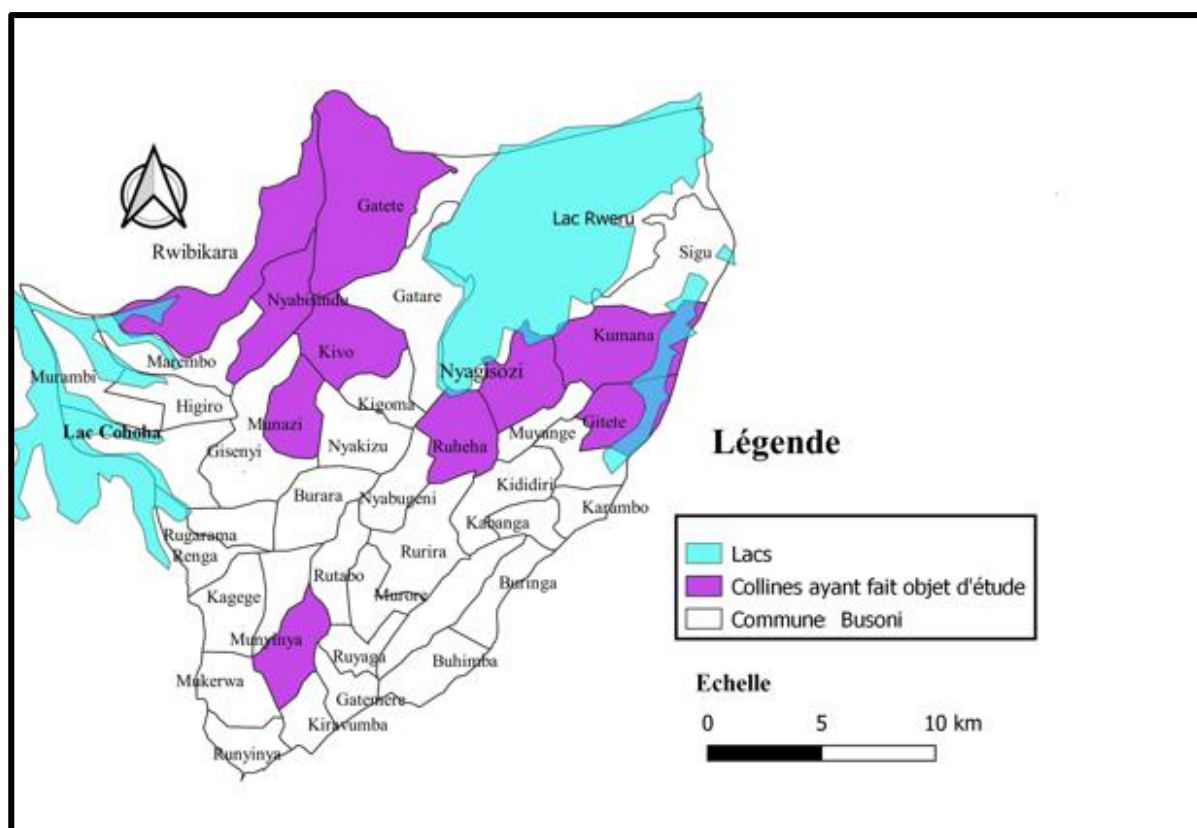


Figure 1 : Zone d'étude

I.2 Répartition de l'échantillon dans la zone d'étude

Les interviews ont été menées auprès de 399 ménages situés dans la commune Busoni. Ces ménages sont répartis sur 24 sous-collines choisies parmi les 66 qui ont été certifiées FDAL en 2019 au mois d'Avril.

Tableau 1 : Répartition de l'échantillon sur la zone d'étude

Sous-zones	Collines	Sous-collines	Fréquence
Sous-zone constituée par les collines qui ont accès aux lacs	RWIBIKARA	Rwibikara	17
		Kigeri	15
	RUHEHA	Rucinyiro	15
		Ruheha I	24
	NYAGISOZI	Nyabisiga II	15
		Senga	15
	KUMANA	Kinyinya	15
		Jeri	13
		Kigina	15
	GITETE	Kumana	17
		Gitetema	15
	Sous-zone constituée par les collines qui ont accès aux lacs	GISENYI	Nyabuziba
Gasave			25
GATETE		Cimbogo	25
		Mubari	15
NYABISINDU		Kimaranzara	15
		Kivo	15
KIVO		Kamakara I	15
		Kamakara II	20
MUNAZI		Maramvya	15
		Kibati	18
MUNYINYA		Munyinya	15
		Kigomero	15

Seuls les chefs des ménages (homme ou femme) étaient interviewés. Le diagramme suivant montre la répartition des interviewés suivant les tranches l'âge.

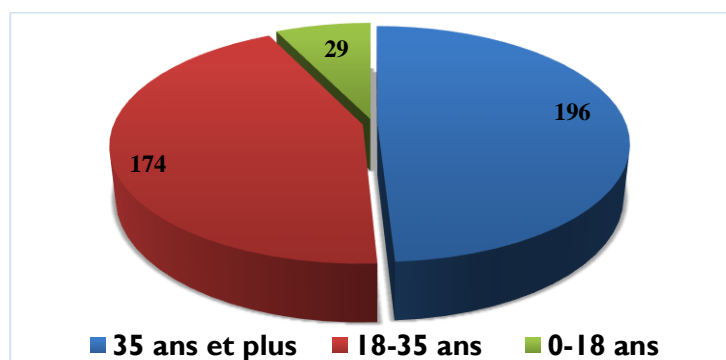


Figure 2 : Répartition des interviewés suivant les tranches l'âge

II. Résultats

II.1 Etat des lieux sur l'utilisation des latrines

La plupart des ménages sont en possession des latrines. Sur 399 ménages visités, 380 soit 95.2 % ont des latrines avec 304 ménages disposant des latrines en bon état et bien fonctionnelles qui confinent efficacement les fèces. Les autres disposent des latrines qui sont dans un état médiocre, soit elles sont sans dalles et/ou non clôturées ou sont presque en effondrement.

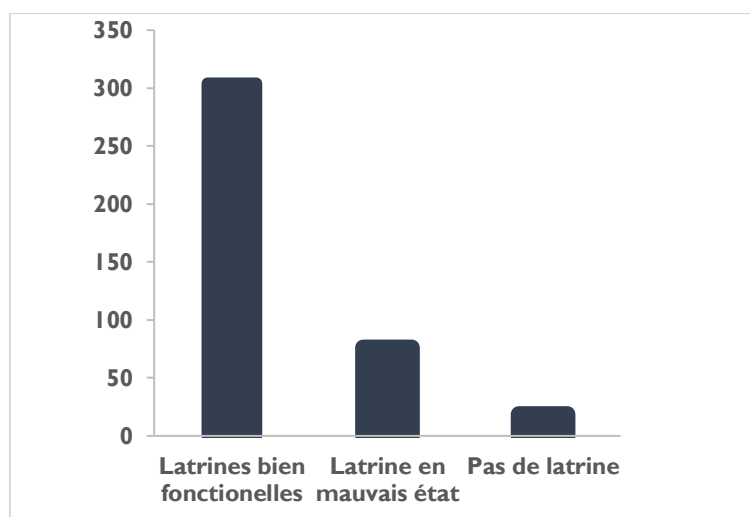


Figure 3 : Répartition des ménages suivant qu'ils ont ou pas les latrines

Les ménages qui disposent des latrines avec couvercles sont au nombre de 141 soit 37.1% du total des ménages ayant les latrines. Parmi ces derniers, 127 font partie des ménages ayant des latrines en bon état et bien fonctionnelles. Il a été constaté qu'il y a des ménages qui ne mettent pas des couvercles alors qu'ils en disposent (Figure5:B). Le non usage du couvercle est attribué surtout à l'oubli et/ou à l'inattention des enfants selon les interviewés.

Chez 256 ménages, on a trouvé qu'il n'y a pas de défécation à l'air libre aux environs de la latrine et/ou de la maison. Pour ces ménages la défécation des enfants est aussi gérée : quand un petit enfant défèque, les fèces sont directement enlevées pour être mises dans la latrine. Il a été remarqué que même chez certains ménages n'ayant pas des latrines il n'y a pas de défécation à l'air libre. L'une des raisons de cette réussite ce sont les patrouilles qui se font souvent et des sanctions qui sont attribuées à quiconque fait et/ou expose les fèces à l'air libre chez lui. En effet, sur la plupart des sous-collines visitées, existe un groupe de gens appelés "abaremeshakiyago" qui suivent l'état de propreté des ménages et passent régulièrement pour le suivi. Ceux qui n'ont pas des latrines avancent deux raisons pour expliquer pourquoi ils n'en ont pas dont :

- Actuellement nous utilisons la latrine du voisin car la nôtre a été détruite par la pluie
- Nous l'avons suspendue car elle été bien pleine, on est en train de creuser une autre

On note que 61% des ménages ont des latrines sans toitures. Ceci constitue un grand défi pour l'assainissement ; des odeurs s'échappent facilement de la latrine mais aussi ceci nuit à la durabilité de la latrine pendant la saison pluvieuse ce qui peut être à la base d'une régression saisonnière qu'on a évoqué dans l'introduction. Selon l'état ou la façon dont la latrine est clôturée, on distingue trois catégories de latrines:

- a) *Latrines bien clôturées*: latrines bien construites et clôturées à base des briques à dobe ou de la boue (Figure5:A). La fosse est bien couverte laissant un petit trou. Celles-ci couvrent 74% du total des latrines recensées.
- b) *Latrines clôturées en paille* : Il s'agit des latrines clôturées à l'aide des feuilles de bananiers ou de palmiers (Figure5:C) et couvrent 22% des latrines recensées (83 latrines). Ces latrines sont à déconseiller car elles sont trop exposées aux accidents liés au feu.
- c) *Latrines non clôturées ou à moitié clôturées*: Elles n'occupent que 6% des latrines recensées (23 ménages). Parfois on les trouve dans les touffes de bananiers et la plupart d'entre elles sont en mauvais état avec des fosses à moitié couverte ou pratiquement sans dalles laissant des cacas à l'air libre (Figure5:D et E).

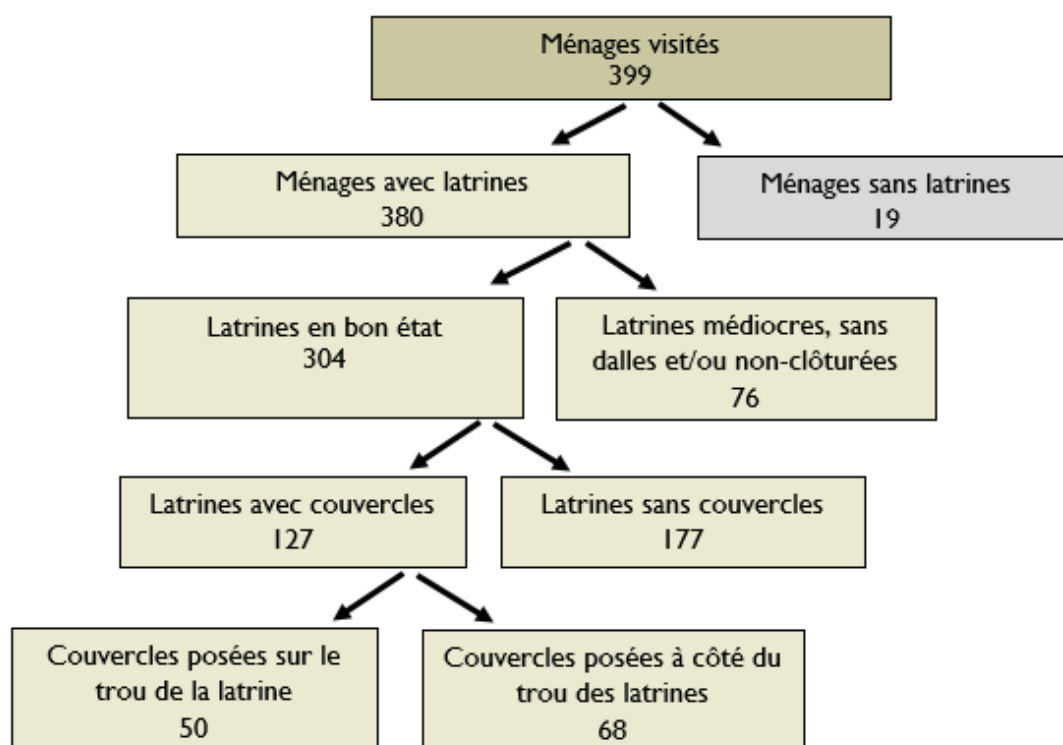


Figure 4 : Schéma récapitulatif sur l'état des lieux en ce qui est de l'usage des latrines



Figure 5 : Photos illustratives des différentes latrines

II.2 Dispositif pour le lavage des mains dans les ménages

Sur le total des ménages visités, 26.5% (soit 106 ménages) ont des dispositifs de lavage des mains. Seuls 59 de ces derniers avaient des savons à côté du dispositif. Ceci représente un taux de 14,8% du total des ménages inventoriés soit une régression de 85,2%. Aucun ménage parmi ceux qui n'ont pas de latrines n'est doté d'un dispositif de lavage de mains. La plupart des interviewés témoignent qu'ils avaient ce dispositif. Divers contraintes en rapport avec le lavage des mains après l'usage de la latrine ont été soulevés dont les principaux sont:

Difficile accès à l'eau: Le besoin en eau dans quelques localités de la commune Busoni est réel. Selon les informations obtenues auprès des habitants de Maramvya et de Kamakara II, un bidon de 20 litres peut s'acheter à un prix dépassant 500Fbu et il faut plus de deux heures pour arriver à la source. L'eau obtenue à un tel prix est utilisée pour des besoins capitaux (ex : cuisson, boire). En effet, la Direction Générale de l'Eau et Assainissement au Ministère de l'Eau et Environnement indique qu'en 2014 la province de Kirundo avait un taux de couverture en eau potable très bas par rapport aux autres provinces du pays du fait qu'elle est située dans une région semi-désertique.

Cependant, en considérant les ménages se trouvant dans les localités qui ont accès aux lacs, uniquement 41 ménages sur 174 soit 23,6% ont des dispositifs de lavage des mains. Ceci montre que seule cette contrainte ne suffit pas pour expliquer le non usage de ces dispositifs. Une étude approfondie sur le comportement de lavage des mains est à entreprendre afin de savoir les principaux déterminants se rapportant à ce comportement. Ceci pourrait avoir un impact positif sur tout le territoire burundais étant donné que ce comportement est beaucoup encouragé actuellement comme l'un des moyens préventifs contre le Covid-19.

Le vol des outils constitutifs du dispositif de lavage : La plupart des interviewés disent qu'il est difficile de garder son dispositif pendant longtemps. Soit le récipient est volé, soit le support est enlevé par ceux qui cherchent le bois de chauffe.

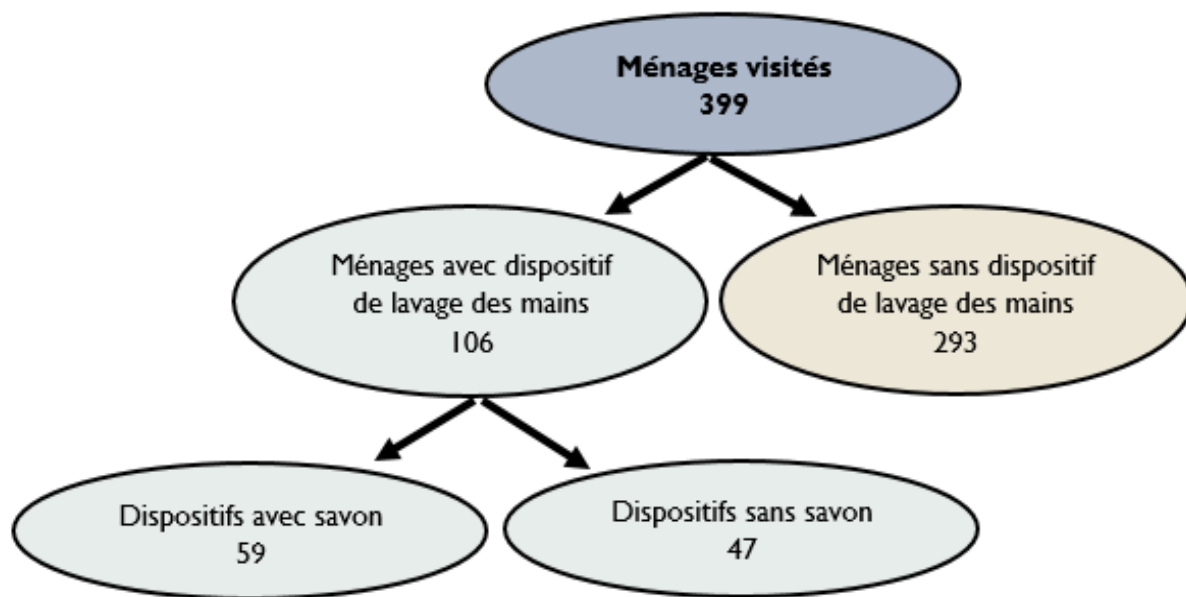


Figure 6 : Schéma récapitulatif de l'état des lieux sur le niveau de possession des dispositifs de lavage des mains



Figure 7 : Dispositif de lavage des mains



Figure 8 : Latrine équipé du dispositif de lavage des mains

II.3 Evaluation du stade de défécation

Une zone est dite qu'elle est au stade FDAL, si elle remplit les critères se rapportant à l'usage des latrines et au lavage des mains. Ces critères doivent être remplis par tous les ménages de cette localité. Pour les informations concernant le lavage des mains, on n'a supposé que les ménages ayant les dispositifs pour le lavage des mains les utilisent pendant les moments critiques et en particulier après utilisation de la latrine. Les critères utilisés pour évaluer le stade de défécation sont :

- Chaque ménage est doté d'une latrine bien fonctionnel qui limite la prolifération des mouches
- La latrine doit être propre et bien entretenue
- Pas de défécation aux environs de la latrine et/ou de la maison
- Chaque ménage est pourvu d'un dispositif pour le lavage des mains

II.3.1 Stade de défécation au niveau des sous-collines

Comme déjà signalé dans la partie méthodologie, 24 sous-collines ont été concernées par l'échantillonnage. L'analyse montre qu'aucune de ces sous-collines n'a maintenu le statut FDAL. La principale raison en est que le critère « avoir le dispositif pour le lavage des mains » n'a pas été rempli par tous ménages d'au moins d'une sous-colline. Dans la plupart des cas, les ménages remplissaient les trois critères qui restent.

À propos de la couverture en latrines, seules 9 sous-collines disposent quelques ménages n'ayant pas de latrines. Le taux de couverture en latrines au niveau des sous-collines est de 62,5 % soit une régression de 37,5%. L'étude menée dans les 9 villages de Mali montre qu'après trois ans de certification, trois villages seulement soit 33.3 % n'ont pas connu une régression en termes de couverture en latrines.

II.3.2 Niveau de défécation dans les ménages

Sur les 399 ménages visités, seuls 81 ménages soit 20.3% remplissent tous les critères définis précédemment. La régression d'environ 80% observée au niveau des ménages, 2 ans seulement après la certification, est trop énorme. La raison est toujours liée au taux trop bas de ménages ayant le dispositif de lavage de mains.

Cependant, si on prend en compte le critère que chaque ménage est doté d'une latrine bien fonctionnelle, le nombre des ménages s'élève à 304 soit 76.1% de couverture de latrines bien fonctionnelles donc une régression d'environ 24%.

Au Bangladesh dans les communautés des Parishads unionistes une régression de 10.5% quatre ans après la certification a été notée en termes de couvertures de latrines au niveau des ménages.

Le tableau ci-dessous montre la répartition des ménages suivant les critères de certification qu'ils remplissent.

Tableau 2 : Répartition des ménages selon qu'ils remplissent les quatre critères définis

Critères de certification	Ménages ayant des latrines	Chaque ménage est doté d'une latrine bien fonctionnel ne laissant pas la proliférant des mouches	Ménages ayant des latrines propres, bien entretenues	Pas de défécation aux environs de la latrine et/ou de la maison	Chaque ménage est pourvu d'un dispositif pour le lavage des mains	Ménages remplissant tous les critères
Ménages ayant des latrines	380 soit 95.2%	304	248	256	106 soit 26.5%	
Chaque ménage est doté d'une latrine bien fonctionnel ne laissant pas la proliférant des mouches		304 soit 76.1%	237	239	97 soit 24.3%	
Ménages ayant des latrines propres, bien entretenues			248	215	85	
Pas de défécation aux environs de la latrine et/ou de la maison				256	87	
Chaque ménage est pourvu d'un dispositif pour le lavage des mains					106	
Ménages remplissant tous les critères						81 soit 20.3%

Tableau 3 : Résumé sur la couverture en latrine et dispositif de lavage des mains

Au niveau des ménages				
	Couverture latrine bien fonctionnelle + Dispositif-lavage des mains	Couverture en latrines	Couverture dispositif-lavage des mains	Dispositif-lavage des mains avec du savon
Taux	24.3%	76.1%	26.5%	14.7%
Observations	Ce taux est trop bas et est dû au fait que peu de ménages ont des dispositifs-lavage des mains	Régression de 23.9%.	Très peu de ménage ont ces dispositifs. La régression de 73.5% est trop énorme	Régression de 85.3%. Parmi les ménages ayant les dispositifs, 55.6% utilisent les savons
Au niveau des sous-collines				
Taux	0%	62.5%	0%	0%
Observations	Aucune sous-colline n'a un taux de couverture en dispositif-lavage des mains à 100%	Régression de 37.5%. Cette régression n'est pas énorme à comparer à celle remarquée dans les communautés de Mali	Aucune sous-colline n'a un taux de couverture en dispositif-lavage des mains à 100%	

Partie 2 : ANALYSE DE BARRIERES

I. Introduction

Une Analyse de barrières (Barrier analysis) est une étude qui se focalise sur l'identification des déterminants comportementaux associés à un comportement particulier. Les déterminants sont identifiés afin de développer des stratégies de changement de comportement plus efficaces. L'Analyse de Barrières est à la fois une étude qualitative et quantitative. Elle a des éléments ouverts qui aident à explorer et décrire comment les deux groupes (Pratiquants et Non-Pratiquants) réfléchissent.

Pour la présente étude, étant donné que l'évaluation du stade de défécation montre (i) que tous les ménages de la commune de Busoni n'ont pas des latrines et (ii) qu'il y a défécation à l'air libre aux environs de quelques ménages, on a entrepris une étude d'Analyse de Barrières pour évaluer les déterminants clés influençant l'usage des latrines dans la commune Busoni de la Province Kirundo.

Aperçu sur les déterminants

Les scientifiques sociaux ont découvert qu'il existe 12 déterminants susceptibles d'influencer le comportement. Comme le guide de Bonnie L. Kittle¹ l'indique, ces déterminants sont définis comme suit :

- 1. Auto-efficacité/compétences perçues :** Croyance d'un individu que selon sa connaissance ou ses compétences ou capacités actuelles, il peut adopter un comportement particulier.
- 2. Normes sociales perçues :** Croyance du groupe cible ou prioritaire que quelqu'un proche à eux par exemple un membre de la famille est en faveur de la pratique ou contre la pratique du comportement.
- 3. Conséquences positives perçues :** Ce sont les choses positives qu'une personne pense qui vont arriver comme résultat de la pratique d'un comportement.
- 4. Conséquences négatives perçues :** choses négatives ou désavantages qu'une personne pense qui vont arriver en pratiquant le comportement.
- 5. Accès :** degré de disponibilité des produits nécessaires ou services requis pour adopter un comportement donné. Le coût, la distance, la géographie peuvent constituer de barrières à l'accès de ces produits ou services.
- 6. Signaux d'action/rappels :** il s'agit de la perception d'une personne qu'elle est capable de se rappeler de faire un comportement particulier ou de se rappeler les étapes impliquées pour pratiquer un comportement.

- 7. Susceptibilité/risque perçu :** perception d'une personne qui montre jusqu'à quel degré la personne se sent vulnérable ou en risque en face du problème
- 8. Sévérité perçue :** croyance que le problème est sérieux et que la pratique du comportement peut prévenir ce problème.
- 9. Efficacité d'action perçue:** croyance qu'en pratiquant le comportement, on peut éviter le problème.
- 10. Volonté divine perçue:** croyance d'une personne que c'est la volonté de Dieu pour elle d'avoir le problème et/ou de le surmonter.
- 11. Politique:** Ceci rappelle l'ensemble des lois et réglementations qui affectent les comportements et/ou l'accès aux produits et services permettant de faire le comportement.
- 12. Culture:** coutumes, styles de vie, valeurs et les pratiques au sein d'un groupe auto-défini qui affectent le comportement.

II. Méthodologie

II.1 Taille et lieu d'échantillonnage

Pour l'étude d'Analyse de Barrières, un échantillon de 45 Praticants individuels et 45 Non-praticants individuels est recommandé. Ainsi, des interviews auprès de 45 Praticants (personnes qui n'utilisent que des latrines pour déféquer) et 45 Non-Praticants (Personnes qui pratiquent la défécation à l'air libre) ont été menées. Dans le cadre de cette étude, les sous collines échantillonnées sont celles qui ont été identifiées dans l'étude précédente comme ayant un taux élevé de défécation à l'air libre.

II.2 Conception du questionnaire

Le questionnaire a été conçu en français. C'est par après qu'il a été traduit en Kirundi pour (i) faciliter la compréhension des interviewés, (ii) permettre la même compréhension du questionnaire aux enquêteurs et (iii) minimiser les erreurs liés à la traduction. Et puis le questionnaire a été digitalisé dans Kobo.

Dans le but de faciliter la collecte de données, pour les questions ouvertes, une gamme de réponses probables à chaque question a été proposée. Ceci a double avantage d'une part, comme la collecte a été faite à l'aide d'un questionnaire digitalisé dans Kobo, l'enquêteur ne prenait pas beaucoup de temps à écrire les réponses sur son tablette ce qui pourrait nuire à l'interviewé. D'autre part, ça constitue un système de codage qui rend plus facile le dépouillement des données, le temps de codage étant très réduit. Nous tenons à signaler qu'on ne pouvait pas énumérer toutes les réponses possibles à l'avance et par là, on a réservé le choix pour d'autres réponses qui vont être données (Cfr le questionnaire). Ce sont ces dernières qui ont été concernées par la séance de codage.

Le questionnaire était administré au groupe prioritaire. Il s'agit des habitants des sous-collines certifiées FDAL en 2016 dans la commune Busoni et le comportement à promouvoir était : « Les habitants de la commune Busoni utilisent les latrines à chaque fois qu'ils veulent déféquer ».

Deux séances de formation ont été prises pour l'apprentissage de l'outil Kobo et pour mettre à niveau les enquêteurs sur la structure du questionnaire et les modalités d'échantillonnage. Pendant les jours de collecte de données, chaque soir, on procédait au dépouillement des données collectées durant la journée.

Les questions posées sont subdivisées en deux sections:

Section A : Questions pour le contrôle des Praticants et Non-Praticants. Il s'agit des questions-guides qui permettent de classer un individu parmi la catégorie des Praticants ou de celle des Non-Praticants.

Section B : Questions de recherche pour l'analyse de barrières. Pour cette section, dix déterminants ont été pris en considérations. Deux ont été ignorés car ils ont été jugés comme non pertinents dans le contexte du Burundi.

Comportement	Groupe prioritaire	Nombre d'interviewés	Nombre d'enquêteurs	Ratio/enquêteurs	Durée
Les habitants de la commune Busoni n'utilisent que les latrines à chaque fois qu'ils veulent déféquer	Les habitants des sous-collines certifiées FDAL en 2016 dans la commune Busoni utilisent les latrines à chaque fois qu'ils veulent déféquer	90	6	15	2 Jours

Après dépouillement, les différentes séries de réponses obtenues pour chaque question et leur fréquence ont été enregistrées dans le tableur MS Excel de classification pour l'Analyse des Barrières proposé par Davis (2013) se trouvant sur le site : http://caregroups.info/wp-content/uploads/2015/08/BA_Tab_Table_French_Latest.xlsx

Il s'agit d'une fiche qui permet l'analyse tout en indiquant les différences statistiques entre praticants et non-praticants pour chaque réponse.

III. Principaux déterminants pour l'usage des latrines

Les différences statistiquement significatives entre Praticants et Non-Praticants (seuil : p-value<0,05) ont été considérées pour indiquer les principaux déterminants. Donc, plus l'écart entre les Praticants et les Non-Praticants pour une réponse donnée est élevé, plus la réponse est importante. Le tableau suivant montre les 5 principaux déterminants donc ayant affiché dans leur série de réponses au moins une réponse avec une différence significative (valeur en gras).

Tableau 4: Principaux déterminants de l'usage des latrines dans la commune Busoni

N°	Déterminants	Praticants	Non-Praticants	Praticants
1	Perception d'efficacité personnelles / de compétences			
	<i>Ce qui facilite:</i>			
	Avoir de la latrine à la maison	44	35	0,004
	Quand on n'est pas loin de la maison	20	33	0,005
	Quand on a assez de moyens pour construire une latrine	11	22	0,014
	Quand on rend visite quelqu'un qui a une latrine à son domicile	11	23	0,008
	Quand il n'y a pas devant la latrine beaucoup de gens ayant besoin de l'utiliser	0	6	0,013
	<i>Ce qui rend plus difficile:</i>			
	Quand on n'a pas de latrine	21	28	0,102
	Quand on n'a pas assez de moyens pour construire la latrine	20	27	0,103
Quand on n'est pas à la maison	6	35	0,000	
Quand on rencontre devant la latrine beaucoup de gens ayant besoin de l'utiliser	4	2	0,338	
Quand on est dans les endroits publics comme les marchés, églises etc.	5	4	0,500	
2	Normes sociales			
	<i>Qui approuve:</i>			
	Autorités locales	32	44	0,000
	Agent de la santé	21	35	0,002
	Ceux qui sont dans les associations	15	20	0,194
	Les parents	5	9	0,192
	Les enseignants	2	9	0,025
Le conjoint	2	1	0,500	
3	Perception de conséquences négatives			
	Risque des accidents	5	12	0,052
	Beaucoup de moyens dans sa construction	6	17	0,007
	Obligation de creuser un autre quand elle est pleine	2	4	0,338
	Difficile de se doter d'une latrine	1	4	0,180
	ça fait honte quand je rends dans la latrine	1	0	0,500
	Pas de désavantages ou d'inconvénients	33	23	0,025
Les enfants ne peuvent pas l'utiliser	4	9	0,115	
4	Signaux d'action / rappel			
	Très difficile	2	4	0,338
	Moyennement difficile	1	11	0,002
Pas du tout difficile	42	30	0,001	
5	Accès			
	Très difficile	2	7	0,079
	Moyennement difficile	6	9	0,286
Pas du tout difficile	37	29	0,047	

En analysant la série de réponses donnée pour chaque déterminant, dans le contexte de Busoni, les principaux déterminants s'expliquent comme suit:

1° Perception d'efficacité personnelles / de compétences

Les deux catégories de répondants soit 44 Praticants contre 33 Non-Praticants ont affirmé que le fait d'avoir la latrine correspond à son usage. Ils ont également exprimés des réponses ramenant à l'accessibilité des latrines comme : n'est pas être loin de la maison, être chez quelqu'un ayant une latrine (distance), avoir assez de moyens pour construire une latrine. De ces réponses, on en déduit que le coût d'une latrine et la distance ou l'emplacement de la latrine par rapport à l'utilisateur déterminent l'usage de la latrine. La réponse liée au nombre de gens rencontrer sur la latrine renvoie aux endroits publics ou le rapport entre le nombre d'individus et latrines disponibles est souvent trop élevé.

2° Normes sociales

Les autorités locales ont été beaucoup citées par les deux catégories de répondants (soit 32 Praticants contre 44 Non- Praticants) parmi les gens qui influent beaucoup sur l'usage des latrines.

En effet, comme déjà signalé dans la première partie, des surveillances se font dans les ménages par les autorités locales et/ou par des comités créés sur les sous-collines et une amende est attribué à quiconque ne pratiquent pas les bons règles d'assainissement.

D'autres catégories de gens qui influent sur l'usage des latrines sont les agents de santé et les enseignants. Il est évident que ces derniers soient cités car le projet qui a permis la certification des 66 sous-collines est passé dans le système éducationnel. C'est l'approche "Assainissement Total Piloté par les Ecoles, ATPE en sigle" qui a été utilisée.

3° Perceptions de conséquences négatives

L'une des réponses données à ce déterminant se rapporte au coût de la latrine ce qui renvoie à l'accessibilité. L'autre réponse qui a été significative évoque les risques d'accidents. Cette réponse a été beaucoup donnée par les Non-Praticants, en exprimant l'inquiétude pour leurs enfants. Ceci pourrait être valable pour les ménages ayant des latrines mal construites se trouvant dans état médiocres. Quand une latrine est bien construite, elle ne peut causer aucun accident.

4° Accès

Un grand nombre de Praticants ont répondu que ce n'est pas du tout difficile d'avoir accès aux latrines. Pour les déterminants de perception d'efficacité personnelles et de perception de conséquences négatives, seuls les Non-Praticants ont exprimés les réponses qui montrent que le coût et la distance diminuent l'accessibilité des latrines aux utilisateurs.

Tableau 5: Proposition de ponts vers les activités

Comportement	Groupe prioritaire	Déterminants	Ponts vers les activités
Les habitants de la commune Busoni utilisent les latrines à chaque fois qu'ils veulent déféquer	Les habitants des sous-collines certifiées FDAL en 2016 dans la commune Busoni	<p>1. Perception d'efficacité personnelle <i>Ce qui facilite :</i></p> <ul style="list-style-type: none"> • Avoir de la latrine à la maison • Quand on n'est pas loin de la maison • Quand on a assez de moyens pour construire une latrine • Quand on rend visite quelqu'un qui a une latrine à son domicile • Quand il n'y a pas beaucoup de gens devant la latrine ayant besoin d'utiliser la latrine <p><i>Ce qui rend plus difficile:</i></p> <ul style="list-style-type: none"> • Quand on n'a pas assez de moyens pour construire la latrine <p>2. Normes sociales</p> <ul style="list-style-type: none"> • Les autorités locales, les agents de santé et les enseignants approuvent l'usage des latrines <p>3. Perception de conséquences négatives</p> <ul style="list-style-type: none"> • Risque des accidents • Beaucoup de moyens dans sa construction 	<p>1.a) Augmenter la perception que plus l'environnement est souillé, plus on est exposé aux diverses maladies.</p> <ul style="list-style-type: none"> • Le fait de ne pas à la maison ou loin de la latrine ne doit pas justifier le non usage de la latrine car l'environnement souillé, infecte tout le monde et toute chose (nourriture, eau,...) avec des conséquences fâcheuses qui se reportent sur la communauté. <p>1.b) Améliorer l'accès des latrines dans les endroits publics</p> <p>2. Augmenter la perception que les autorités locales, les agents de santé et les enseignants approuvent et encouragent l'usage des latrines</p> <p>3.a) Réduire la perception qu'il faut plus d'effort/dépenses pour se construire une latrine. Il n'y a pas de perte quand on dépense de l'argent pour la construction d'une latrine car ça prévient d'énormes dépenses qui devraient se faire pour les soins contre diverses maladies</p> <p>3.a) Augmenter la perception qu'une fois la latrine est bien construite, ne peut causer aucun accident</p> <p>3.b) Montrer aux parents qu'il y a moyen de gérer la défécation des petits enfants.</p>

CONCLUSION GENERALE ET RECOMMANDATIONS

Cette étude avait pour but principal de déterminer le stade de défécation dans la commune Kirundo et de mener une étude d'analyse de comportement en relation avec l'utilisation des latrines pour identifier et comprendre les principaux déterminants de l'usage des latrines.

Aucune sous-colline n'a maintenu le statut FDAL. La principale raison en est que le critère ' 'avoir le dispositif de lavage des mains'' n'a été rempli par tous ménages au moins d'une sous-colline. Si on considère uniquement la couverture en latrines, le taux s'élève à 62.5%. Ceci correspond à une régression de 37.5% car au moment de la certification tous les ménages de ces sous-collines étaient dotés des latrines.

Quant aux résultats concernant l'étude d'Analyse de Barrières, cinq déterminants influençant l'usage des latrines ont été identifiés. Ces déterminants sont beaucoup liés (i) à l'accessibilité incluant le coût de la latrine et la distance et (ii) aux normes sociales.

Comme leçons apprises et recommandations:

1. Lors de l'analyse du niveau de défécation, nous avons constaté qu'il y a des latrines qu'on peut qualifier de médiocres et qui ne doivent pas être considérées lors des inventaires. Il s'agit des (i) latrines non ou à moitié clôturées, (ii) latrines sans dalles, (iii) latrines non-clôturées et sans dalles mais aussi (iv) des latrines clôturées en paille. En plus, il faut encourager l'adoption des latrines avec toitures.
2. Le non maintien du statut FDAL par les sous collines de la commune Busoni est beaucoup lié au non-respect du critère « possession du dispositif de lavage des mains ». Vue différentes contraintes évoquées par la population, nous recommandons :
 - A tous les organes habiletés de l'Etat, les ONGs tant locales qu'internationales de prendre au sérieux le problème du manque d'eau dans la commune Busoni et améliorer l'accès de l'eau auprès de la population.
 - A la population de Busoni, de prendre avec soin les sources d'eau disponibles et développer les systèmes de valorisation de l'eau de pluie
3. Etant donné que les principaux déterminants qui influencent l'usage des latrines sont beaucoup liés à l'accessibilité incluant le coût de la latrine et la distance, nous recommandons de
 - Promouvoir la multiplication des latrines dans les endroits publics (marchés, écoles, églises, sur les robinets publics, ...)
 - Organiser les groupes de discussions afin de conscientiser les gens sur la contamination homme-environnement-homme

4. Les autorités locales, les agents de santé et de l'éducation influencent positivement le comportement d'hygiène et d'assainissement dans la commune Busoni. Etant de bons accélérateurs de changement dans la société, nous recommandons:

- Leur implication dans la planification et mise en œuvre de tous les projets en particulier ceux liés à l'hygiène et à l'assainissement afin de promouvoir un changement rapide ;
- Renforcer les capacités des autorités locales et « abaremeshakiyago » en matière d'hygiène et d'assainissement afin qu'ils sensibilisent, à leur tour, les ménages sur les méfaits de la défécation à l'air libre ;
- Intégrer l'aspect hygiène et assainissement dans les programmes de l'éducation : multiplier, appuyer et encadrer régulièrement les clubs d'hygiène et d'assainissement dans les écoles.

ANNEXES

1. Organisation du travail pour l'étude d'Analyse de Barrières

Catégories		Détails	Durée (jours)	Observations et leçons apprises
Activités	Activités préliminaires	Développement de la méthodologie et établissement du plan de travail	4	-
		Adaptation du questionnaire et sa traduction dans la langue locale	2	La traduction du questionnaire est une étape très cruciale pour la réussite de collecte des données. Il faut que le questionnaire soit traduit correctement. Ici c'est mieux d'impliquer tous les agents de collecte des données afin de chercher ensemble les termes adéquats à utiliser. Comme pour des questions ouvertes, une série des réponses est proposée pour chaque question, associer cette équipe facilite cette activité.
		Une séance de formation du chargé de l'étude sur l'outil Kobo (agent de NCA)	1	Ceci devient très facile et rapide lorsqu'on est habitué à utiliser d'autres logiciels ou autres outils de collecte des données.
		Digitalisation du questionnaire dans Kobo (chargée de l'étude)	1	
		Prise de contact avec les agents enquêteurs	4	Cette étape a pris beaucoup de temps. Comme les uns sont de Kirundo et d'autres de Bujumbura, je devrais d'abord réunir ceux de Bujumbura pour leur expliquer le processus du travail avant qu'ils ne se rendent à Kirundo. Et puis refaire la même chose à Kirundo avec toute l'équipe. Heureusement presque tous les enquêteurs embauchés avaient déjà effectués les enquêtes sur terrain (2 dans les activités de NCA, 3 à l'ISTEEBU). C'est après la formation qu'ils ont signé un acte d'engagement. Dans d'autres études, c'est mieux de préparer un contrat pour ces agents au lieu d'un acte d'engagement car d'un côté ils sont redevables envers le chef et vice-versa.
		Deux séances de formation des agents enquêteurs sur l'initiation de la collecte des données avec l'outil Kobo et leur mise à niveau sur la structure du questionnaire (1er test)	2	
	Travail de terrain	Prise de contact avec les autorités locales	1	
		Collecte des données proprement dite et dépouillement	2	Le target de 15 pour chaque enquêteur est suffisant pour faire le travail dans 2 jours. Le premier jour, on a commencé par un test (deux premiers interviewés ont servi de modèle et n'ont pas été considérés parmi les 90). Chaque soir on procédait au dépouillement des données. Ceci ne prenait pas beaucoup de temps car la plupart des réponses étaient déjà codées. Le codage ne concernait que les réponses particulières qui ne figuraient pas dans la série proposée
	Analyse des données et Rédaction du rapport	Analyse des données	3	-
		Rédaction	10	
Côté logistique	Ressources humaines et matériel	6 agents enquêteurs ont été embauchés		Ces agents étaient sous contrôle direct du chargé d'étude (Consultante)
		6 tablettes		-
		2 véhicules		Le NCA était en charge des véhicules. Dans ce genre d'étude deux véhicules permettent de faire mieux le travail et dans peu de temps car l'équipe se divise en deux et prennent deux directions différentes. En cas de panne, c'est aussi facile qu'il y ait secours rapidement.
	Heures de travail	Début : 8h00		Il nous faudrait au moins 1h pour arriver dans sous collines à chantonner. La collecte de données ne commençait que vers 9h30 pour se terminer à 15h30. Ceci était dans le but de déposer les véhicules sur le bureau de NCA à 17h00.
Fin : 17h00				

2. Questionnaire pour l'étude d'Analyse de Barrières

N° du questionnaire :

Date : ____/____/____

Nom de l'enquêteur :

Les habitants de la commune Busoni n'utilisent que les latrines à chaque fois qu'ils veulent déféquer

Les données démographiques : KIRUNDO, BUSONI Colline: S/Colline:
 Homme Femme Age: 0-18 ; 18-35 ; 35 et plus

Section A : Questions de sélection « PRATIQUANT/ NON-PRATIQUANT »

1. Quand vous voulez vous avez besoin de déféquer, quels sont les endroits que vous fréquentez?

-Latrines seulement

=PRATIQUANT

-Autres *A préciser* : = **NON PRATIQUANT**

- Latrine et autres

= **NON PRATIQUANT**

2. Songez au nombre de fois que vous avez eu le besoin de déféquer, combien sur dix avez-vous utilisé les endroits autres que latrines ?

a) 0/10 = PRATIQUANT b) 2,5/10 c) 5/10 d) 7,5/10 e) 10/10

NB !!!!! Si la réponse donnée n'est pas a), considérez l'enquêteé comme **NON PRATIQUANT**

CATEGORIE D'ENQUETES : PRATIQUANT

NON-PRATIQUANT

Section B : Questions de recherche pour l'analyse de barrières

<i>Si l'enquêteé est un pratiquant =====</i>	<i>Si l'enquêteé est un non-pratiquant =====</i>
<i>Posez uniquement les questions de cette colonne de gauche ↓</i>	<i>Posez uniquement les questions de cette colonne de droite ↓</i>
1. Perception d'efficacité personnelles / de compétences	
1.1. Avec vos connaissances, compétences et ressources, pensez-vous que vous pourriez utiliser une latrine à chaque fois que vous avez besoin de déféquer? <input type="checkbox"/> Oui <input type="checkbox"/> Non	1.1. Avec vos connaissances, compétences et ressources, pensez-vous que vous pourriez utiliser une latrine chaque fois que vous avez besoin de déféquer? <input type="checkbox"/> Oui <input type="checkbox"/> Non
1.2 Qu'est-ce qui fait que ce soit facile pour vous d'utiliser la latrine à chaque fois que vous avez besoin de déféquer? <i>(Écrivez toutes les réponses)</i>	1.2 Qu'est-ce qui ferait que ce soit facile pour vous d'utiliser la latrine à chaque fois que vous avez besoin de déféquer? <i>(Écrivez toutes les réponses)</i>

<p>1.3 Qu'est-ce qui fait que ce soit difficile pour vous d'utiliser la latrine à chaque fois que vous avez besoin de déféquer? (<i>Écrivez toutes les réponses</i>)</p>	<p>1.3 Qu'est-ce qui ferait que ce soit difficile pour vous d'utiliser la latrine à chaque fois que vous avez besoin de déféquer? (<i>Écrivez toutes les réponses</i>)</p>
<p>2. Perception de conséquences positives</p>	
<p>Quelles sont les avantages d'utiliser la latrine à chaque fois que vous avez besoin de déféquer ? (<i>Découvrez toutes les réponses</i>)</p>	<p>Quelles pourraient être les avantages d'utiliser la latrine à chaque fois que vous avez besoin de déféquer? (<i>Découvrez toutes les réponses</i>)</p>
<p>3. Perception de conséquences négatives</p>	
<p>Quelles sont les désavantages d'utiliser la latrine à chaque fois que vous avez besoin de déféquer ? (<i>Découvrez toutes les réponses</i>)</p>	<p>Quelles pourraient être les désavantages d'utiliser la latrine à chaque fois que vous avez besoin de déféquer ? (<i>Découvrez toutes les réponses</i>)</p>
<p>4. Perception de normes sociales</p>	
<p>4.1 Qui sont toutes les personnes qui approuvent le fait que vous utilisez la latrine à chaque fois que vous avez besoin de déféquer ?</p>	<p>4.1 Qui sont toutes les personnes qui approuveraient que vous utilisez la latrine à chaque fois que vous avez besoin de déféquez ?</p>
<p>4.2 Qui sont toutes les personnes qui désapprouvent le fait que vous utilisez la latrine à chaque fois que vous voulez déféquer?</p>	<p>4.2 Qui sont toutes les personnes qui désapprouveraient si vous utilisez la latrine à chaque fois que vous voulez déféquez ?</p>
<p>5. Accès</p>	
<p>A quel point est-il difficile pour vous d'accéder à une latrine à chaque fois que vous devez déféquer ? Est-ce que c'est très difficile, moyennement difficile ou pas du tout difficile?</p> <p><input type="checkbox"/> A. Très difficile</p> <p><input type="checkbox"/> B. Moyennement difficile</p> <p><input type="checkbox"/> C. pas du tout difficile</p>	<p>A quel point serait-il difficile d'accéder à une latrine à chaque fois que vous devez déféquer? Est-ce que ce serait très difficile, moyennement difficile ou pas du tout difficile?</p> <p><input type="checkbox"/> A. Très difficile</p> <p><input type="checkbox"/> B. Moyennement difficile</p> <p><input type="checkbox"/> C. pas du tout difficile</p>
<p>6. Signaux d'action / rappel</p>	
<p>A quel point est-il difficile pour vous de vous rappeler d'utiliser une latrine à chaque fois que vous devez déféquer? Est-ce que c'est très difficile, moyennement difficile ou pas du tout difficile ?</p> <p><input type="checkbox"/> A. Très difficile</p> <p><input type="checkbox"/> B. Moyennement difficile</p> <p><input type="checkbox"/> C. pas du tout difficile</p>	<p>A quel point serait-il difficile pour vous de vous rappeler d'utiliser une latrine à chaque fois que vous devez déféquer? Est-ce que c'est très difficile, moyennement difficile ou pas du tout difficile ?</p> <p><input type="checkbox"/> A. Très difficile</p> <p><input type="checkbox"/> B. Moyennement difficile</p> <p><input type="checkbox"/> C. pas du tout difficile</p>

7. Perception de susceptibilité ou de risque	
<p>Quelle est la probabilité que vous ou un membre de votre famille contractiez une maladie diarrhéique au cours des 3 prochains mois? Est-ce très probable, moyennement probable ou pas probable du tout ?</p> <p><input type="checkbox"/> A. Très probable</p> <p><input type="checkbox"/> B. Moyennement probable</p> <p><input type="checkbox"/> C. Pas du tout probable</p>	<p>Quelle est la probabilité que vous ou les membres de votre famille contractiez une maladie diarrhéique au cours des 3 prochains mois? Est-ce très probable, moyennement probable ou pas probable du tout ?</p> <p><input type="checkbox"/> A. Très probable</p> <p><input type="checkbox"/> B. Moyennement probable</p> <p><input type="checkbox"/> C. Pas du tout probable</p>
8. Perception d'efficacité de l'action	
<p>Quelle est la probabilité que vous ou un membre de votre famille contracte une maladie diarrhéique si vous utilisez une latrine à chaque fois que vous deviez déféquer? Est-ce très probable, moyennement probable ou pas probable du tout ?</p> <p><input type="checkbox"/> A. Très probable</p> <p><input type="checkbox"/> B. Moyennement probable</p> <p><input type="checkbox"/> C. Pas probable du tout</p>	<p>Quelle est la probabilité que vous ou un membre de votre famille contracte une maladie diarrhéique si vous utilisez une latrine à chaque fois que vous deviez déféquer? Est-ce très probable, moyennement probable ou pas probable du tout ?</p> <p><input type="checkbox"/> A. Très probable</p> <p><input type="checkbox"/> B. Moyennement probable</p> <p><input type="checkbox"/> C. Pas probable du tout</p>
9. Politique	
<p>Existe-t-il des règles ou lois communautaires qui fassent que ce soit plus probable que vous utilisez la latrine à chaque fois que vous devez déféquer ?</p> <p><input type="checkbox"/> A. Oui</p> <p><input type="checkbox"/> B. Peut-être</p> <p><input type="checkbox"/> C. Non</p>	<p>Existe-t-il des règles ou lois communautaires qui fassent que ce soit plus probable que vous utilisez la latrine à chaque fois que vous devez déféquer ?</p> <p><input type="checkbox"/> A. Oui</p> <p><input type="checkbox"/> B. Peut-être</p> <p><input type="checkbox"/> C. Non</p>
10. Culture	
<p>Existe-t-il des règles culturelles ou taboues contre l'usage de la latrine ?</p> <p><input type="checkbox"/> A. Oui</p> <p><input type="checkbox"/> B. Peut-être</p> <p><input type="checkbox"/> C. Non</p>	<p>Existe-t-il des règles culturelles ou taboues contre l'usage de la latrine ?</p> <p><input type="checkbox"/> A. Oui</p> <p><input type="checkbox"/> B. Peut-être</p> <p><input type="checkbox"/> C. Non</p>